

ПАМЯТКА

ПО ПЕРЕСЕЛЕНИЮ ГРАЖДАН ИЗ АВАРИЙНОГО ЖИЛИЩНОГО ФОНДА НА ТЕРРИТОРИИ РЕСПУБЛИКИ БУРЯТИЯ, ПРИЗНАННОГО ТАКОВЫМ ДО 1 ЯНВАРЯ 2017 ГОДА, НА ПЕРИОД 2019 - 2024 ГОДОВ

Общая площадь аварийного жилого фонда, подлежащего расселению в рамках Программы в 2019 - 2024 годах, составляет 250 многоквартирных домов, что составляет 96601,61 кв. м. в котором проживает более 7 000 чел.

Республиканская адресная программа по переселению граждан из аварийного жилищного фонда на территории Республики Бурятия, признанного таковым до 1 января 2017 года, на период 2019 - 2024 годов, утверждена постановлением Правительства Республики Бурятия от 05.04.2019 №170



Право на участие в Программе имеют граждане, выселяемые из жилых помещений, расположенных в аварийными многоквартирных домах, признанных таковыми в установленном законодательством порядке, занимаемых по договорам социального найма, и для мены с частными собственниками

ПЕРЕСЕЛЕНИЕ ПЛАНИРУЕТСЯ В 6 ЭТАПОВ

| ЭТАПЫ | I | II | III | IV | V | VI |
|---------------------|-------------|-------------|-------------|-------------|-------------|-----------------------|
| годы | 2019 - 2020 | 2020 - 2021 | 2021 - 2022 | 2022 - 2023 | 2023 - 2024 | 2024 до 01.09.2025 |
| количество (чел) | 343 | 969 | 950 | 1508 | 1571 | 1690 |

СПОСОБЫ ПЕРЕСЕЛЕНИЯ

(раздел 2 Постановления Правительства Республики Бурятия от 05.04.2019 №170)

- участие в строительстве нового жилья для его последующего предоставления гражданам, выселяемым из жилых помещений, расположенных в признанных аварийными многоквартирных домах, занимаемых по договорам социального найма, и для мены с частными собственниками;
- приобретение жилых помещений на первичном либо вторичном рынке жилья для предоставления гражданам, выселяемым из расположенных в признанных аварийными многоквартирных домах жилых помещений, занимаемых по договорам социального найма, и для мены с частными собственниками;
- выплата частным собственникам жилых помещений возмещения за изымаемое жилое помещение, выплачиваемого в соответствии со статьей 32 Жилищного кодекса Российской Федерации

В соответствии с разделом 8 постановления Правительства РБ от 05.04.2019 №170

- Программа предусматривает выплату собственникам жилых помещений, входящих в аварийный жилищный фонд.
- Размер выплаты рассчитывается исходя из рыночной стоимости одного квадратного метра жилья на первичном рынке по данным территориального органа Федеральной службы государственной статистики по Республике Бурятия
- При определении возмещения за жилое помещение определяется рыночная стоимость объекта недвижимости в разрезе муниципального образования, где располагается данный объект.
- Предельная стоимость одного квадратного метра общей площади жилых помещений уточняется ежегодно.

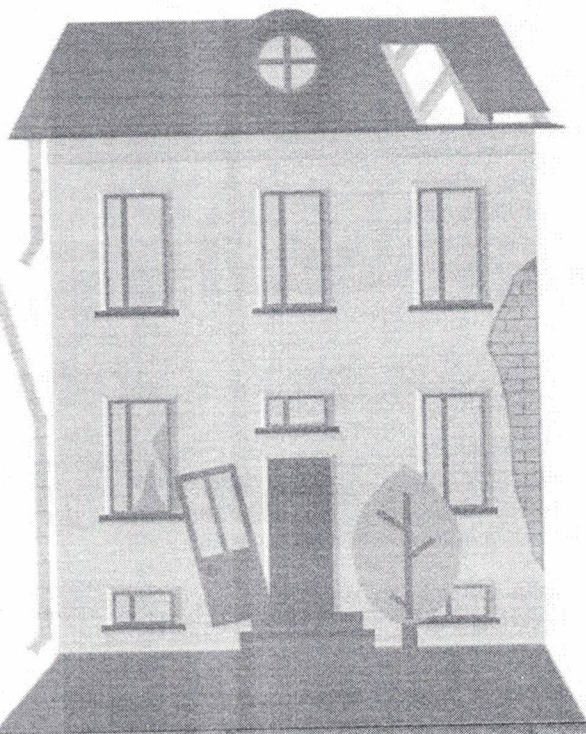
Перечень многоквартирных домов, признанных аварийными до 1 января 2017 года на территории Республики Бурятия, представлен в автоматизированной информационной системе "Реформа ЖКХ" 2,0 по адресу в сети Интернет: <https://ais.reformagkh.ru>. и в Постановлении Правительства Республики Бурятия от 05.04.2019 №170

Как признать дом аварийным?

п. 45 Постановления Правительства РФ от 28.01.2006 № 47 (ред. от 21.08.2019) «Об утверждении Положения о признании помещения жилым помещением, жилого помещения непригодным для проживания и многоквартирного дома аварийным и подлежащим сносу или реконструкции»

КАКИЕ ДОКУМЕНТЫ ПРЕДОСТАВИТЬ КОМИССИИ?

** По месту нахождения дома*



Заявление о признании дома аварийным и подлежащим сносу или реконструкции



Заключение специализированной организации, обследовавшей дом



Заключение специализированной организации по результатам обследования элементов ограждающих и несущих конструкций помещения ** При необходимости*

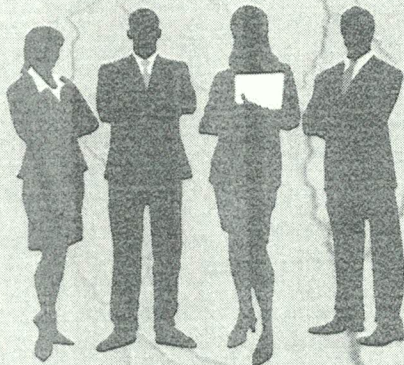


Копии документов на жилое помещение ** На собственность или договор соцнайма*



Заявления, письма и жалобы граждан на неудовлетворительные условия проживания

После подачи документов комиссия рассматривает их в течение 30 дней и даёт своё заключение



Аварийность дома определяется физическим износом здания: повреждениями в несущих конструкциях и фундаменте — когда его надёжность и прочность настолько мала, что подвергает опасности жизни или здоровье проживающих в нём людей

РЕЗУЛЬТАТ

Если в заключении комиссии есть выводы о признании жилого дома аварийным, то органы местного самоуправления выпускают соответствующее постановление. Подлежит жилой дом сносу или нет, зависит от того, является ли он памятником архитектуры. Если является, то здание подлежит реконструкции.